

4400

手机综测仪系列

AEROFLEX
A passion for performance.



亮点

- 支持所有主要移动通信标准
- 可通过GPIB, LAN, USB实现远程控制
- 直流电源和直流电流测量选件
- 支持发送(TX)、接收(RX)和音频并行测试

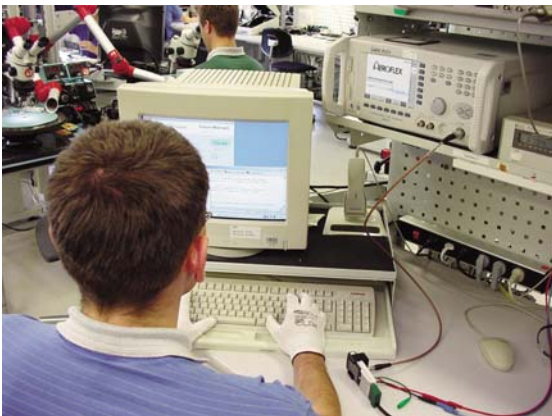


图 1: 4403 –适用于维修服务中心和生产环境的理想工具

高端多标准手机测试

市场领先的4400手机综测仪系列产品是美国艾法斯公司在射频测试和测量领域丰富经验的最佳体现。4400专门针对满足生产, 质量保证以及工程应用的需要而设计, 同时还满足服务维修厂和修理站的要求。4400有两种不同型号: 4403主要针对维修服务应用, 而4405主要针对生产环境, 从而可以满足上述多种要求。

除非特别说明, 本数据手册同时适用于4403和4405 (手机综测仪)。

提高生产速度

在制造和生产过程中, 精确度是关键因素。因此, 4405 (手机综测仪) 提供了优异的精度, 请参考给出的电压驻波比(VSWR)例子。除了出色的精度以外, 4405还具有很高的测试速度和稳定性, 因此使4405成为生产和制造过程的第一选择。

4400还支持通过IEEE/IEC总线(GPIB)进行远程控制, 因此可以容易地集成到所有生产线中。艾法斯经验丰富的技术支持人员可帮助全球生产商将4400集成到现有生产线以及新建生产线中。

手机维修、从送修检测到修完的校正和校准

4403手机综测仪的测试速度和精度则完全满足服务维修环境中对手机进行校准以及完成最终测试的需要。这些最终测试各不相同, 由主要的手机生产商预先设定, 而所有这些厂商都已认可4400系列测试仪用于相应产品的最终测试。

通过4403用户友好的菜单和图形化用户界面, 用户可以快速方便地完成所有测试并获取相应结果。菜单阅读方便, 并且所有标准都采用同样的概念设计, 从而将培训时间缩到最短。

4403不仅支持利用手动模式完成测量, 还支持运行自动测试脚本。4400系列产品获得主要手机供应商的认可。这些手机供应商提供了适用于4400系列的专用软件来校正和校准相应的手机。大多数情况下, 供应商的控制软件在配合4400时使用时都利用了综测仪的远程控制功能。

研发

设计中心这样的工程和研发部门都需要易于使用的高精度测试测量设备。4400手机综测仪系列中, 艾法斯公司提供了功能相同但性能有差异的两款产品, 用户可以根据需要选择所需要的精度。

技术规格

下面的技术参数有效的条件为：室温以及指定的环境条件和典型测量范围、预热60分钟后、并且在校准后一年时间之内。

所给出的精度符合《测量不确定度表示指南》(GUM)以及欧洲认可合作(EA)应用文件EA4/02：“校准测试不确定度表示”(“Expressions of the Uncertainty of Measurements in Calibration”)的规定。

基本射频 RF 数据

发射和接收测量有两套独立的频率合成器

频率范围	430 至 500 MHz ⁽¹⁾ 800 至 1000 MHz 1700 至 2300 MHz 用 1209 下转换器的附加频率范围 ⁽²⁾ 529.6 至 729.6 MHz 600.0 至 800.0 MHz 1564.8 至 1764.8 MHz 2329.6 至 2529.6 MHz 2400.0 至 2600.0 MHz
------	---

频率分辨率 10 Hz

频率和功率电平建立时间 350 μ s

射频输入/输出 N型 (female) 连接器

输入/输出阻抗 50 Ω

VSWR

4403 1.2

4405 1.15⁽³⁾, 1.2

谐波衰减高达4 GHz (0 = 800 至 1000 和 1700 至 2000 MHz)

> 40 dB

非谐波衰减高达4 GHz、偏离载波 > 5 kHz

> 43 dB

频率基础TCXO

温度特性	1 x 10 ⁻⁶ max.
老化特性	1 x 10 ⁻⁶ max./year (在 +25°C \pm 2°C时)

频率基础OCXO选件

温度特性	5 x 10 ⁻⁸ max.
老化特性	1 x 10 ⁻⁷ max./year

外部同步输入

输入电平	0 至 +15 dBm
阻抗	50 Ω
频率	5, 10, 13 MHz (自动检测)

基本数据

控制接口	IEEE 488.2 (GPIB) LAN (RJ-45, TCP/IP) USB type A (前面两个、后面两个) USB type B VGA RS-232 (通过RAPID!访问)
交流电源(AC)	94 至 132 V 187 至 264 V
功耗	max. 140 W
工作温度范围	+5°C 至 +45°C
相对湿度	<80%
H x W x L	202 x 401 x 431 mm
重量	10.5 kg (不含选配件)
标准配置包括:	交流电缆 USB存储棒 入门指南 用户指南 (CD) 校准报告`

⁽¹⁾ 不适用于WCDMA 和 TD-SCDMA

⁽²⁾ 对GSM、GPRS 和 EDGE 1700 至 2000 MHz

⁽³⁾ 初步技术规格、配备1209下转换器。适用于不同的输入和输出电平范围、参考1209下转换器数据手册。

⁽⁴⁾ 如果 RX 信号 > -32 dBm 且 TX 信号 > 10 dBm

应用编程环境

RAPID! = Run Application Programs with Integrated Development environment. (通过集成开发环境运行应用程序)

RAPID! 编程语言
(一种现代结构化BASIC语言变种)
编程环境

RAPID! 程序输出/输出控制 GPIB
RS-232
并行端口 (打印机)
软盘和硬盘访问
屏幕 (基于文本)
键盘、包括条码阅读器支持

结构化编程元素 全局和局部变量
函数、子程序
库

事件驱动编程元素 键盘事件
SCPI事件
外部接口事件

其它编程特性 直接访问SCPI命令集
控制4405并收集
测量结果用于后处理
信息隐藏 (可保护程序文件不被用户读取)

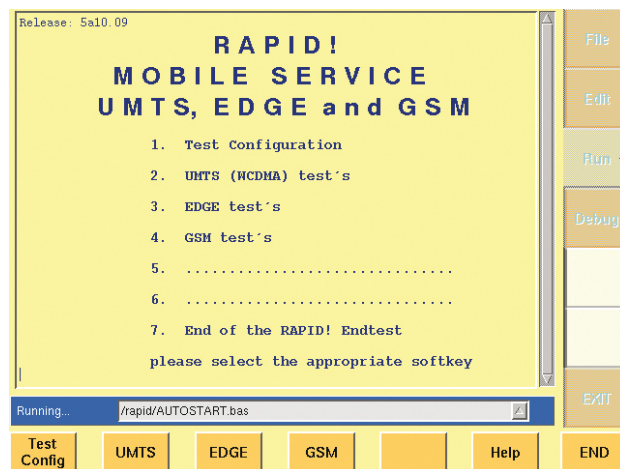
脚本 (方便高效地创建或修改手机测试程序)

内建编程环境功能 文件管理器(file manager)
编辑器 (editor、多文档)
运行时间I/O屏幕显示
调试界面、用于变量内容显示



图 2: 1209 下转换器是用于蓝牙、WLAN、GPS测试和手机电视的可选频率扩展。

艾法斯还为4400手机综测仪系列提供了更多选件、方便在不同情况下或者根据特殊要求对手机进行测试。



4470 Audio Option, 4471 Basic Codec Option 和 4472 Codec Extension Option (4470音频选件、4471基本编解码选件和4472编解码扩展选件)

4400系列配合音频和编解码选件、提供了全面的手机测试解决方案。

4400系列音频和编解码选件可帮助测试手机的音频性能、从而保证高质量。这些选件是专门针对研发、生产、维修/服务以及质量保证等特殊要求而设计的。

它们可容易地集成到4400手机综测仪系列中、构成一个紧凑的射频和音频测试系统。

音频

音频选件可以对手机的特定音频组件或整个音频通道进行测试和评估。激励手机并验证音频质量有多种不同方式。

音频选件产生的信号可以馈送到扬声器、同时还可以送到耳机输入端。利用编解码选件、还可以通过GSM传输信道发送语音信号。

利用基本的音频分析仪或独特的音频分析仪、可以对手机音频信号进行评估。用于扬声器和业务信道(需要编解码选件)的一个高阻抗音频输入和一个辅助输入可以提供分析所需要的信号源。

GSM编解码

用于GSM的编解码选件有两种: 4471 Basic Codec Option (4471基本编解码选件)用于全速(FR)语音、4472 Codec Extension Option (4472编解码扩展选件)用于增强全速(EFR)语音。这些编解码选件补充了音频测试能力、允许通过空中接口对音频信号进行测试。

4481 AM Signal Generator Option (4481 AM信号发生器配件)

AM信号发生器支持在异步(或非呼叫)模式对特定的手机进行调整。通过改变调制索引和调制信号可以支持某些供应商特定的调制抑制测试。

4473 MS Power Supply Option (4473 MS电源选件)

在生产线和服务维修中心、通常采用外部电源完成手机测试。现在通过将电源集成到4400系列测试仪中、艾法斯帮助手机生产商和服务中心进一步优化了其工作空间、仪器仪表控制和预算。

MS电源选件使工程师不再需要外部电源、从而进一步增强了4400系列手机综测仪的功能。配合这一易用的选件、革命性的4400可以在单个仪器内完成成为手机提供直流电源、进行射频和音频测试等所有任务。

该选件是在手机生产商和服务维修中心的要求下开发的，目的就是进一步改善手机测试流程和环境。

这一创新测试选件提供下列好处：

- 编程更方便
该选件支持基于SCPI和4400标准的远程控制和RAPID!集成。
- 故障排除效率更高
快速隔离手机和电源问题可更快速解决问题。
- 降低空间需求和成本
MS电源选件不仅降低了安装和维护成本、同时由于减少了必须的设备数量、因此长远来说大大节约了成本。该选件易于理解的图形用户界面即可降低培训需求、同时也缩短了每次测试所需要的时间、从而进一步加强了成本节约方面的优点。
- 多种测试能力
MS电源选件(MS Power Supply Option)可支持GPRS应用、每个帧能够在至少两个时隙馈送电源。时隙的数量仅受发射模式电流水平的限制。
- 单件式解决方案
MS电源选件提供一条一米长的电缆、可方便地插入到4400前面板的电源插座中。电缆的开放式端接可方便地适配到现有测试系统中。

技术规格

输出电压

范围	0 至 10 V
分辨率	50 mV
精度 (恒流时)	±20 mV

最大输出电流

连续 (< 4 V)	1 A
连续 (≥ 4 V)	0.25 A
峰值 (< 1 ms, < 4 V)	4 A
峰值 (< 1 ms, ≥ 4 V)	2 A

纹波噪声 (峰到峰) 100 mV/A

永久短路保护 电源线长度

一米长电源线、开放连接端可根据用户要求提供适当的连接。

4474 MS CURRENT MEASUREMENT OPTION (4474 MS 电流测量选件)

在生产线和维修站的特定测试台、必须测量电池电流以确定印刷电路板 (PCB) 故障。同时从质量保证的角度来看、测量电源可以确定待机和通话时间。

对于此类应用、4400选件MS电流测量选件(“MS Current Measurement”)代替了外部电流表、可以测量手机电池电流和功率。用户可以选择数字式显示、或者独特的电流时间图显示。在手机功放产生射频突发信号的过程中、电流动态变化。

此外、该选件还可提供选定持续时间内最大、最小、平均以及峰值电流的统计数据。

图形显示的时间为4.615 ms、因此用户可分析一个完整GSM TDMA帧。

4474 MS Current Measurement Option是4473 MS Power Supply Option的扩展。为将4400连接到手机、该选件提供了一条电源线。电缆的开放式端接可方便地适配到现有测试系统中。

两个选件都扩展了4400的测试应用领域。现在、4400能够在单个测试仪器中为待测手机供电、测量其射频和音频质量以及功耗。

好处如下：

- 集成电流表、可用于确定短路情况、方便了用户的处理
- 4400用户可在单台设备内完成射频、音频和功耗测试
- 不需要额外的电流表、节约测试系统空间
- 能够测量功率、峰值电流和平均电流
- 易读的数字测量显示
- 电流时间图显示方便了突发电流特性的分析
- 统计评估和过载检测
- 电池替代

技术规格

测量内容

范围	0 至 400 mA或0 至 4 A
分辨率 (at 400 mA)	0.1 mA
分辨率 (at 4 A)	1 mA
精度	2%
偏差	±5 mA
输出电压范围	0 至 10 V
记录持续时间	4.615 ms (1 TDMA frame)
分辨率	960 points
采样速率	192 000 samples/s
连接电缆	0.5米长电源连接线、 开放端可根据用户需要自由连接。

WCDMA选件 (UMTS)、HSDPA

适用于4400的WCDMA选件包括两款主要选件、4466 WCDMA/UMTS Non-Call Mode Option (非呼叫模式选件) 和4467 WCDMA/UMTS Call Mode Option (呼叫模式选件)。这些软件选件都基于4479 Baseband Processing Hardware (基带处理硬件)。

4466 WCDMA Non-Call Mode Option (非呼叫模式选件)

非呼叫模式选件 (有时也称为异步模式或非信令模式) 提供了生产或高级维修环境中调整WCDMA手机所需要的所有功能。它提供了生成和分析WCDMA信号所需要的所有功能。这专用于3G手机印刷电路板的校准和校正; 为了保证手机的射频频率参数在规定的限值内、需要这两个步骤。

典型测试包括:

- 功率测量
- 调制质量测试
- 星图显示
- 偏码域功率测量
- 频谱测量
- 发射-接收扫频校准

为了精确调整3G手机的接收器、4400提供了多种信号、连续波(CW)信号、频率调制(FM)信号和WCDMA调制信号。

当然该选件还提供了更多功能、如功率阶梯测量或零频距分析仪 (zero-span-analyzer)。功率阶梯测试专用于功率变化的详细测量; 零频距分析仪能够是更为灵活的方式完成同样的功能、并显示功率时间关系、就象频谱仪在零频距模式下的功能一样。利用这些功能、几乎可以显示在4400频率范围内生成的所有信号。总的来说、非呼叫模式功能通常用于远程控制、并且与同时控制测试仪和待测设备的服务软件配合使用。

4467 WCDMA Call Mode Option (呼叫模式选件)

4400呼叫模式选件主要用于最终测试。最终测试基于3GPP/FDD Release, 99 和 ETSI 标准 TS 134 121。

呼叫模式或信令模式测试对于测试WCDMA (UMTS) 手机在网络中的行为是必需的、这种测试更接近实际情况。测试时、4400扮演的角色是Node B (WCDMA基站)、支持所需要的信令交换。所有相关参数 (如可配置的下行链路信道) 都可以配置。4400支持呼叫建立 (手机终止呼叫、手机发起呼叫) 所需要的所有处理算法、同时也支持基于Reference Measurement Channels (参考测量信道、RMC) 的环回模式所需要的所有处理算法。参考测量信道(RMC)是为发射器和接收器测试而指定的。

4400手机综测仪系列提供了大量发射器测试功能、可以分为调制质量、功率、代码域和频谱测量以及来自手机的额外报告。同时也包括了接收器测试。利用切换过程、还支持对不同频率信道的快速测试、从而可将测试时间缩到最短。

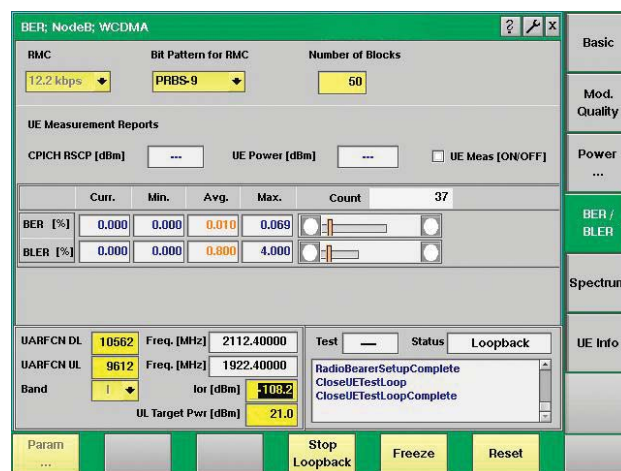


图3: 利用BER/BLER测量估算接收器灵敏度

HSDPA

高速下行分组接入(HSDPA)对UMTS/WCDMA下行链路进行了优化。

4400手机综测仪HSDPA测试解决方案包括两个选件: 4456 HSDPA非呼叫模式选件(Non-Call Mode Option)和4455 HSDPA呼叫模式选件(Call Mode Option)。这些选件都需要先安装相关的WCDMA和4479基带处理硬件。

4456 HSDPA非呼叫模式选件

HSDPA非呼叫模式选件为在生产或高级维修服务环境中校准和调整HSDPA设备提供了所有必需的功能。为此, 该选件提供了信号发生器和分析仪功能、可支持以下测量:

- 功率测量
- 调制质量、码域功率和频谱测量

4455 HSDPA呼叫模式选件

4455 HSDPA呼叫模式选件可对符合 3GPP Release 5 specification TS 134 121的HSDPA设备进行全面测试。4400可仿真支持HSDPA的无线小区、设备可以登录到小区(PS attach)。一旦成功完成注册,就可建立基于RMC的连接并传输HSDPA数据。根据连接设置、可以完成不同的测试、如:

- 功率测量 (如最大功率)
- 调制质量 (如峰值和RMS误差向量幅度(EVM))
- 码域功率 (峰值码误差(PCDE))
- 接收器特性 (如最大输入电平)
- 接收器性能 (如、CQI 报告、数据吞吐速率/BLER)

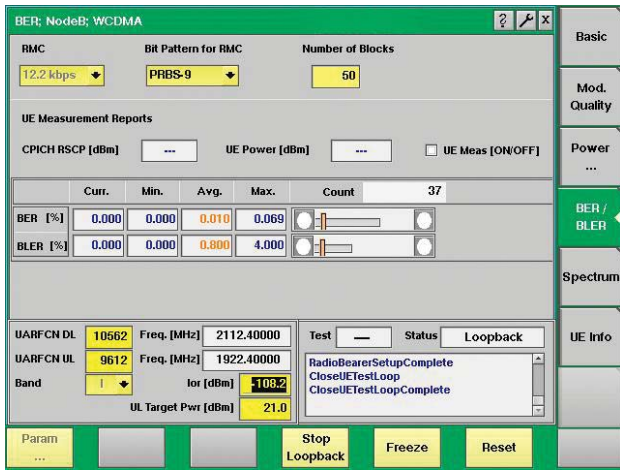


图4: HSDPA基本连接菜单

基本数据

标准	3GPP-FDD Release 5
速率	3.84 Mcps
带宽	5 MHz

射频发生器

调制类型 CW, FM, WCDMA, WCDMA/HSDPA

WCDMA/HSDPA信号发生器

频率分辨率	10 Hz
输出功率电平范围	-120 至 -20 dBm
输出功率电平精度	0.7 dB, typ. ± 0.4 dB
输出电平分辨率	0.1 dB
误差向量值(EVM)	< 5%
信道电平精度	± 0.2 dB
信道电平分辨率	0.1 dB

调频信号发生器

调制频率	1 至 100 kHz
频率偏差	250 至 1000 kHz
偏差容差	$\pm 2\%$
失真容差	< 1%

射频分析仪

WCDMA/HSDPA功率测量

测量滤波器	符合标准, 3.84 MHz, RRC, $\alpha = 0.22$
功率测量	峰值功率/平均功率 (滤除、不滤除)
功率电平范围	-60 至 +35 dBm
精度	± 0.4 dB 当 -25 至 +35 dBm ± 0.7 dB 当 -50 至 -25 dBm ± 0.9 dB 当 < -50 dBm
分辨率	0.01 dB

WCDMA/HSDPA分析仪

调制质量测试

测量滤波器	符合标准 3.84 MHz, RRC, $\alpha = 0.22$
功率电平范围	-25 dBm 至 +35 dBm
误差向量值(EVM)	达30%
范围	$\pm 2.5\%$
精度	达30%
分辨率	0.1%
频率误差	

范围	± 5 kHz
精度	± 5 Hz
分辨率	1 Hz

频谱

频率跨度 (Frequency span)	± 3 MHz, ± 5 MHz
分辨率带宽	15 kHz, 30 kHz

邻近信道泄漏比 (ACLR)

测量带宽	± 5 MHz 第一个相邻信道 ± 10 MHz 第二个相邻信道
动态范围	> 48 dB 第一个相邻信道 > 58 dB 第二个相邻信道

显示范围	80 dB
分辨率	0.1 dB

占用带宽	
范围	1 至 6 MHz
精度	± 100 Hz
分辨率	15 kHz

频谱辐射屏蔽

测量滤波器	
± 2.515 至 ± 3.485 MHz	30 kHz 高斯
± 4 至 ± 12 MHz	1 MHz 高斯
动态范围	± 2.515 至 ± 3.485 MHz: > 70 dB ± 4 至 ± 12 MHz: > 65 dB
分辨率	0.1 dB

非呼叫模式功能

WCDMA/HSDPA分析仪

功率测量	峰值功率、平均功率
频谱测量	占用带宽(OBW)、邻近信道泄露比(ACLR)、频谱辐射屏蔽(SEM)
调制质量	误差向量幅度(EVM)、幅度误差、频率误差、相位误差、rho I/Q偏差、I/Q不平衡度、星图显示
码域测量	峰值码域误差(PCDE)、码域频谱
功率-时间图	零频距分析仪 (灵活的功率-时间测量)
扫描时间	1 至 85 ms ¹
参考电平	-23 至 36 dBm
过滤器	30 kHz, 100 kHz, 4.6848 MHz
信号发生器	CW FM和WCDMA信号

¹) 51 ms for 4.6848 MHz filter

呼叫模式功能

WCDMA呼叫处理

支持的频段

Band I	1920 至 1980 MHz (UL) 2110 至 2170 MHz (DL)
Band II	1850 至 1910 MHz (UL) 1930 至 1990 MHz (DL)
Band III	1710 至 1785 MHz (UL) 1805 至 1880 MHz (DL)
Band IV	1710 至 1755 MHz (UL) 2110 至 2155 MHz (DL)
Band V	824 至 849 MHz (UL) 869 至 894 MHz (DL)
Band VI	830 至 840 MHz (UL) 875 至 885 MHz (DL)
Band VIII	880 至 915 MHz (UL) 925 至 960 MHz (DL)
Band IX	1749.9 至 1784.9 MHz (UL) 1844.9 至 1879.9 MHz (DL)
Band X	1710 至 1770 MHz (UL) 2110 至 2170 MHz (DL)

支持的流程

通用路由更新(URA)
手机发起呼叫
手机结束呼叫
手机和测试仪呼叫清除
频率间切换 (信道变化)
不同接入技术间切换(Inter-RAT handover)到GSM/GPRS/EDGE

参考测量信道符 合3GPP TS 134121

HSDPA专用参考信道

发射器测量内容

频谱测量

调制质量测试

码域测量

接收器测量

RMC 12.2, 64, 144, 384 kbps

H-Set 1 –6 QPSK, 16QAM
(带AWGN fading (PA3))

峰值和平均功率、最大和最小输出功率、内环功率控制、开环功率控制、HS-DPCCH power

占用带宽(OBW)、邻近信道泄露比(ACLR)、频谱辐射模板(SEM)

误差向量幅度(EVM)、幅度误差、频率误差、相位误差、rho、I/Q偏差、I/Q不平衡度、星图显示、Phase discontinuity

HSDPA:

Error vector magnitude

Phase discontinuity

Relative code domain power

Relative code domain error

峰值码域误差(PCDE)、码域频谱

BLER/BER测试

UE信息、包括UE测量报告

HSDPA:

最大吞吐测试

BLER

Demodulation of HS-DSCH

Reporting of channel quality indicator (CQI)

TD-SCDMA选件

TD-SCDMA (Time Division Synchronous CDMA、时分同步CDMA) 是中国的第三代无线通信标准、结合了时分多路复用 (TDMA) 技术和异步CDMA。

艾法斯的TD-SCDMA测试解决方案基于4400系列手机综测仪、4450 TD-SCDMA Non-Call Mode Option (TD-SCDMA非呼叫模式选件)、4451 TD-SCDMA Call Mode Option (呼叫模式选件) 和4479 Baseband Processing Hardware (基带处理硬件)。

4450 TD-SCDMA Non-Call Mode Option (非呼叫模式选件)

4450 TD-SCDMA非呼叫模式选件可以看做是单个仪器中结合了信号分析仪和信号发生器, 适用于研发、生产和高级维修服务环境。

分析仪功能包括:

- 功率测量、如信道功率、平均、峰值以及off-power测量
- 调制质量测试、包括误差向量幅度 EVM RMS、频率、幅度以及相位误差
- 星图显示
- 码域功率测量
- 频谱测量

连续波(CW)、突发信号和TD-SCDMA信号发生能力、配合Q-PSK调制和不同类型的载荷数据支持对TD-SCDMA手机接收器进行灵活的调整。

4451 TD-SCDMA呼叫模式选件

4451 TD-SCDMA呼叫模式选件支持TD-SCDMA手机典型测试所需要的功能。这些测试基于3GPP/TDD Release '99 和ETSI 标准 TS 134.122 (低码片速率-LCR)。

呼叫处理是模拟TD-SCDMA基站以及测试TD-SCDMA手机在网络中的行为所必需的。测试时、4400扮演的角色是Node B (TD-SCDMA基站)、支持所需要的信令交换。所有相关参数(如可配置的下行链路信道)都可以配置。4400支持呼叫建立(手机终止呼叫、手机发起呼叫)所需要的所有处理算法、同时也支持基于参考测量信道(RMC)的环回模式所需要的所有处理算法。参考测量信道(RMC)是为发射器和接收器测试而指定的。

4400手机综测仪系列提供了大量发射器测试功能, 可以分为调制质量、功率、代码域和频谱测量以及来自手机的额外报告。同时也包括了接收器测试。利用切换过程, 还支持对不同频率信道的快速测试, 从而可将测试时间缩到最短。

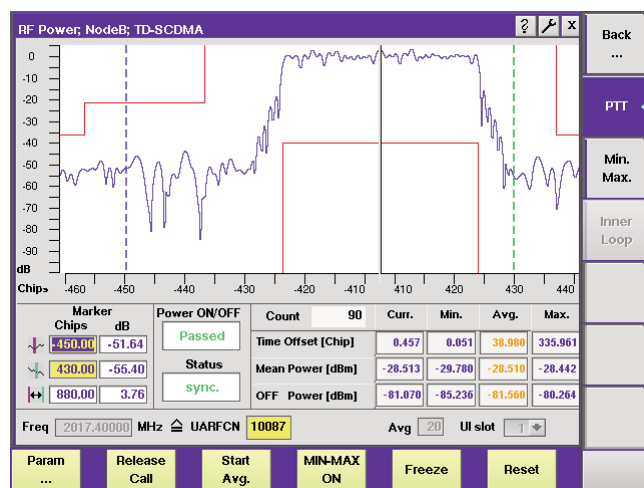


图5: TD-SCDMA功率测量

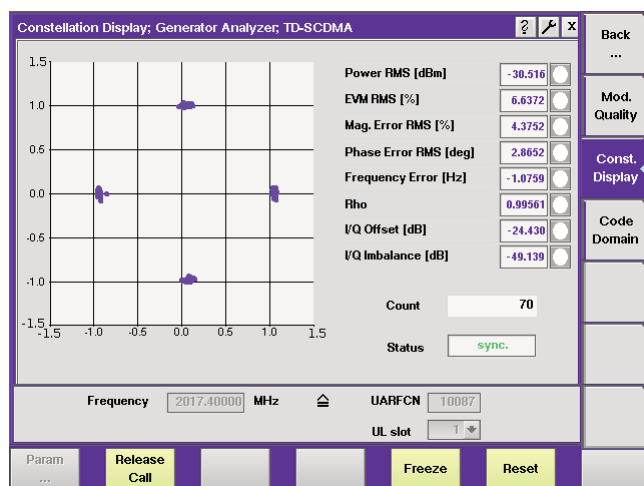


图6: 星图显示

基本数据

标准	3GPP-TDD
速率	1.28 Mcps
带宽	1.6 MHz
射频发生器	
调制类型	CW, Burst, TD-SCDMA 下行

TD-SCDMA 信号发生器

频率范围	800 至 1000 MHz 1700 至 2300 MHz
频率分辨率	1 Hz
输出功率电平范围	-120 至 -13 dBm
输出功率电平精度	0.7 dB, 典型 ±0.4 dB
输出电平分辨率	0.1 dB
误差向量值 (EVM)	<5%
支持的物理信道	P-CCPCH, S-CCPCH, PICH, DwPCH, FPACH, DPCH,
代码信道功率电平范围	Off, -30 至 0 至绝对电平
代码信道功率电平精度	±0.2 dB (相对电平)
代码信道功率电平分辨率	0.1 dB

射频分析仪

TD-SCDMA功率测量

测量滤波器	符合标准 1.28, RRC, $\alpha = 0.22$
功率测量	信道功率、峰值/平均/离线功率、屏蔽开/关时的功率
频率范围	800 至 1000 MHz 1700 至 2300 MHz
功率电平范围	-60 至 +35 dBm
电平精度	± 0.4 dB 对高功率 (-25 至 +35 dBm) ± 0.7 dB 对高功率 (-60 至 -25 dBm) ± 0.9 dB 对 <-60 dBm
分辨率	0.01 dB
调制质量测试	
测量滤波器	符合标准 1.6 MHz, RRC, $\alpha = 0.22$
频率范围	800 至 1000 MHz 1700 至 2300 MHz
功率电平范围	-25 至 +35 dBm
误差向量值 (EVM)	
范围	达30%
精度	$\pm 2.5\%$
分辨率	0.1%
频率误差	
范围	± 10 kHz
精度	± 10 Hz
分辨率	1 Hz
波形质量	
范围	0.9 至 1.0
精度	± 0.002
分辨率	0.0001
频谱	
扫频 (Span)	± 1.2 MHz, ± 2.4 MHz
分辨率带宽	15 kHz, 30 kHz
相邻信道功率泄漏比 (ACLR)	
测量带宽	± 1.6 MHz 第一个相邻信道 ± 3.2 MHz 第二个相邻信道
动态范围	>48 dB 第一个相邻信道 >58 dB 第二个相邻信道
显示范围	80 dB
分辨率	0.1 dB
占用带宽	
范围	1 MHz 至 4 MHz
精度	± 100 kHz
分辨率	15 kHz
频谱辐射屏蔽	
测量滤波器	
± 0.8 MHz 至 ± 2.4 MHz	30 kHz Gaussian
± 2.4 MHz 至 ± 4 MHz	1 MHz Gaussian
动态范围	
± 0.8 MHz 至 ± 2.4 MHz	> 70 dB

± 2.4 MHz 至 ± 4 MHz	> 65 dB
分辨率	0.1 dB

非呼叫模式功能

TD-SCDMA 分析仪	
功率测量	信道功率、峰值/平均/离线功率、屏蔽开/关时的功率
频谱测量	调制频谱 占+用的带宽 (OBW) 相邻信道功率泄漏比 (ACLR) 频谱辐射模板 (SEM)
调制器质量	EVM、频率误差、幅度误差、相位误差、 I/Q偏差、I/Q不平衡度、RHO
码域测量	峰值码域误差(PCDE),
码域频谱	
信号发生器	
信号类型	CW, BURST, TD-SCDMA
调制	无, QPSK
下行链路时隙	1 至 6
载荷数据	PN9, PN15, PN23, ALL 0S, ALL 1S, 1010..., 1100..., 11110000, 1...10...0
数据速率 (参考测量信道-RMC)	12.2 KBPS

呼叫模式功能

TD-SCDMA 呼叫处理	
支持的频段	1900 至 1920 MHz (UL & DL) 2010 至 2025 MHz (UL & DL) 1850 至 1910 MHz (UL & DL) 1930 至 1990 MHz (UL & DL) 1910 至 1930 MHz (UL & DL)
支持的流程	注册、 手机发起呼叫、 手机结束呼叫、 手机和测试仪呼叫清除、 频率间切换 (信道变化)
参考测量信道符合 3GPP TS 34.122	RMC 12.2 kbps (single code and multicode) RMC 64 kbps
发射器测量内容	峰值和平均功率、 最大和最小功率、 内环功率控制、 开环功率控制、 发射开/关 (ON/OFF) 功率模板
频谱测量	占用带宽 (OBW)、 邻近信道泄露比 (ACLR)、 频谱辐射模板 (SEM)
调制质量测试	误差向量幅度 (EVM)幅度误差、 频率误差、 相位误差、 rho

4464 CDMA2000系统选件

4400系列CDMA2000系统选件可帮助研发部门、生产和维修服务机构测试基于cdmaOne 和 CDMA2000技术的用户终端设备。该系统选件同时支持异步和同步测量、因此可以完成终端设备的校准以及功能测试。

该系统选件支持的功能包括：

- cdmaOne和CDMA2000呼叫处理、包括注册、MS/BS发起呼叫、MS/BS终止呼叫、切换
- 快速功率测量、包括最小/最大功率、开环功率、门控功率、闭环功率和接入探测功率
- 调制质量测量、包括波形质量和码域测量
- 接收器性能测试、包括利用FER功能测试接收器灵敏度和动态范围
- 为终端校准生成调幅(AM)信号、支持基于ZIF（零中频）的芯片组

CDMA2000系统选件支持下列频段：0-US Cellular, 1-US PCS, 2-TACS, 3 JTACS, 4-Korean PCS, 5-NMT-450, 6 IMT 2000, 8-1800 MHz, 和9-900 MHz。

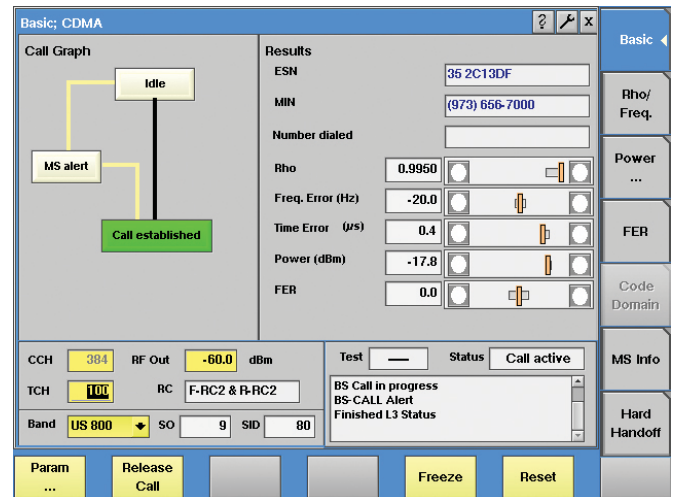


图7: 基本屏幕CDMA2000

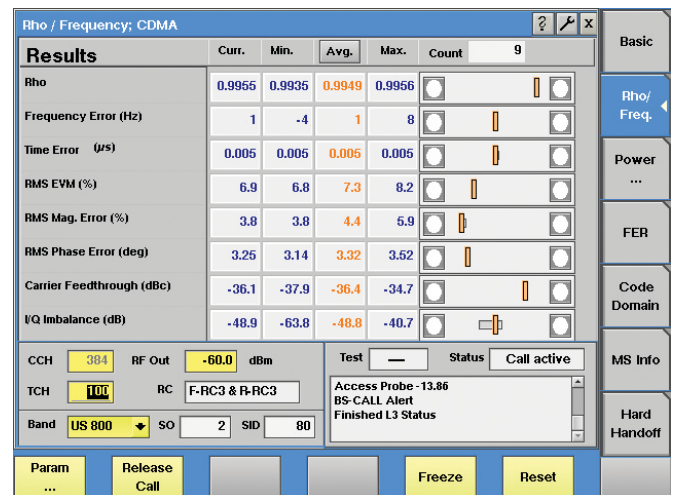


图8: 调制质量测试

偏码域测量 接收器测量内容

- I/Q偏差、
- I/Q不平衡度、
- 星图显示
- 峰值码域误差 (PCDE)、码域频谱
- BER/BLER测试
- UE信息、包括UE测量报告
(如UE功率、P-CCPCH
RSCP、路径损耗)

射频发生器

CDMA 发生器

功率电平范围 (AWGN 关)	-120 dBm 至 -15 dBm
功率电平范围 (AWGN 开)	-120 dBm 至 -27 dBm
功率电平精度 (AWGN 关) (-110 dBm 至 -15 dBm)	
4403	±1.4 dB
4405	±0.9 dB, typ. ±0.6 dB
电平分辨率	0.1 dB
波形质量 (rho)	>0.97
	typ. > 0.99
载波馈通 (Carrier feedthrough)	< -35 dBc
编码信道功率电平精度	±0.25 dB

AWGN (加性白高斯噪声) 发生器

AWGN 带宽	>1.8 MHz
相对于CDMA信号的功率电平范围	+5 至 -10 dB
AWGN 功率电平精度 (相对于信号)	±0.5 dB
功率电平精度 (相对于信号)	
扇区 A	
F-PICH, F-SYNC, F-FCH	-5 dB 至 -32 dB
F-QPCH	+2 至 -5 dB 相对于导频信号
F-OCNS	由4400计算
	扇区 B
F-PICH, F-FCH	-5 dB 至 -32 dB
F-OCNS	由4400计算

AMPS 发生器

功率电平范围	-120 dBm 至 -15 dBm
电平精度	
4403	±1.4 dB
4405	±0.9 dB, typ. ±0.6 dB
电平分辨率	0.1 dB
调制	FM或无调制
FM调制类型	
Mod A	5970 Hz, 6000 Hz, 6030 Hz
Mod B	1 kHz 或关闭

射频分析仪

CDMA/AMPS 功率计

CDMA 功率电平范围	-70 dBm 至 +36 dBm
AMPS 功率电平范围	-40 dBm 至 +36 dBm
电平分辨率	0.1 dB
电平精度	
4403	±1.2 dB
4405	(-10 dBm 至 +36 dBm) ±0.5 dB
	(-60 dBm 至 -10 dBm) ±0.6 dB
	(-70 dBm 至 -60 dBm) ±0.7 dB

CDMA2000 调制分析仪

功率电平范围	-30 dBm 至 +36 dBm
功率电平范围	±1 kHz
分辨率	1 Hz
精度 (相对于频率基准)	±10 Hz
波形质量	
范围	0.9 至 1.0
精度	±0.003
时间偏移	
范围	±5 μs
精度	±100 ns
码域测量 (1×RTT信道)	
码域信道	W_0^{16} 至 W_{15}^{16}
码域功率范围	0 至 40 dBc (相对总功率)
码域功率分辨率	0.1 dB
码域功率精度	±0.1 dB
码域信道数量	1 至 6
定时范围	0 至 200 ns
定时分辨率	1 ns
定时精度	±2 ns
码域功率范围	±3.75 dB (相对于反射导频信号)
码域功率分辨率	0.1 dB
码域功率精度	±0.1 dB
调制频谱	
显示范围	80 dB
分辨率带宽	5 kHz, 10 kHz, 30 kHz
频率跨度 (可选)	±2.5 MHz, ±1.25 MHz, ±500 kHz
ACPM	
显示范围	80 dB
频率	符合 I S-98D
	最多离中心频率 2.5 MHz
测量内容	调制引起的频谱变化
AMPS 调制分析仪	
功率电平范围	-15 dBm 至 +36 dBm
频率误差范围	±5 kHz
分辨率	1 Hz
精度 (相对于频率基准)	±20 Hz
偏移范围	0 至 30 kHz
偏移分辨率	1 Hz
偏移精度	±5%
音频偏差滤波器	300 kHz
SAT 频率范围	±5 Hz
ST 频率范围	±5 Hz
SAT & ST 频率分辨率	1 Hz
SAT & ST 频率精度	±0.1 Hz

非呼叫模式功能

CDMA 发生器

信号类型	连续
调制	无、BPSK/QPSK
CDMA微蜂窝模拟时的用户可定义参数	SID, NID, MCC, MNC, PN 偏移

CDMA 分析仪

支持的信号类型	OQPSK, HPSK
支持的发射器测试指标	功率、门控功率、波形质量、码域

AMPS 发生器

信号类型	连续
调制	无、FM

AMPS 分析仪

支持信号类型	FM
	支持的发射器测试指标功率、频率误差、SAR & ST 频率和偏差、音频偏差、SINAD-需要音频选件

呼叫模式功能

CDMA2000 呼叫处理

支持的CDMA2000频段

- band 0 – US cellular (ch 1 至 1023)
- band 1 – PCS band (ch 1 至 1199)
- band 2 – TACS band (ch 1 至 1000, 1329 至 2047)
- band 3 – JTACS band
- band 4 – Korean PCS (ch 1 至 599)
- band 5 – NMT-450
- band 6 – IMT-2000 (ch 1 至 1199)
- band 8 – 1800 MHz (ch 1 至 1499)
- band 9 – 900 MHz (ch 1 至 699)

支持的流程	注册、手机发起呼叫、手机终止呼叫、区间切换、跨频段区内切换、移动台 (MS) 呼叫清除4400 呼叫清除
-------	--

特殊功能	呼叫状态图
------	-------

移动台信息显示	移动用户ID号 (MIN)、设备序列号 (ESN)、IMSI Class0和1、类型、时隙类、时隙索引、功率级、发射模式、拨叫号码
---------	---

公共控制信道参数 SID, NID, MCC, MNC, PN 偏移

接入信道参数	标称功率、初始功率、功率级、号码级、请求次序、响应次序超时、前置码长度
--------	-------------------------------------

寻呼速率 (Paging rate)	全速
--------------------	----

射频配置组合	F-RC1/R-RC1, F-RC2/R-RC2, F-RC3/R-RC3, F-RC4/R-RC3, F-RC5/R-RC4
--------	---

业务选择	1 – 9.6 kbps 语音, 2 – 9.6 kbps 环回, 3 – EVRC 语音, 9 – 14.4 kbps 环回, 17 – 14.4 kbps 语音, 55 – RC1, RC2, RC3, RC4, RC5 环回, 32768 – 14.4 kbps 语音
------	---

反向链路功率控制模式

Alternating, all up, all down, active

基本信道参数

Walsh码、数据速率、模式 (PIN15、语音环回或打包) 语音环回延迟

基本信道数据速率 – 前向

RC1 - 1.2, 2.4, 4.8, 9.6 kbps
RC2, RC5 - 1.8, 3.6, 7.2, 14.4 kbps
RC3, RC4 - 1.5, 2.7, 4.8, 9.6 kbps

基本信道数据速率 – 反向

RC1 - 1.2, 2.4, 4.8, 9.6 kbps
RC2, RC4 - 1.8, 3.6, 7.2, 14.4 kbps
RC3 - 1.5, 2.7, 4.8, 9.6 kbps

CDMA2000 发射器测试

功率测量

最小/最大射频功率
开环功率 (电平和定时)
门控(gated)输出功率
接入探测功率
闭环功率 (min./max./range only)
待机功率
rho、频率误差、

调制质量测试

均方根向量误差、时间偏移、幅度不平衡、码域功率 (图形和数据)、码域信道时间偏移、码域信道相位

CDMA2000 接收器测试

接收器性

灵敏度、动态范围 (帧错率)

解调器性能

有AWGN情况下前向业务解调

移动参数报告

FER、导频信号强度

1xEV-DO选件

4400手机综测仪系列1xEV-DO支持

4400手机综测仪系列的1xEV-DO选件主要有两款：4452 1xEV-DO Non-Call Mode Option 和4453 1xEV-DO Call Mode Option

这些软件选件都基于4479基带处理硬件。

4452 1xEV-DO Non-Call Mode Option

4452非呼叫模式选件（有时也称为异步模式或非呼叫模式）提供了生产或高级维修环境中调整1xEV-DO Rev.0或Rev.A手机所需要的所有功能。它提供了生成和分析1xEV-DO信号所需要的所有功能。这专用于1xEV-DO移动终端印刷电路板的校准和校正；为了保证移动终端的射频频率参数在规定的限值内、需要这两个步骤。

典型测试包括：

- 功率测量
- 调制质量测试
- 码域功率
- 频谱测量

总的来说、非呼叫模式功能通常用于远程控制、并且与同时控制测试仪和待测设备的服务软件配合使用。

4453 1xEV-DO Call Mode Option

4453 1xEV-DO呼叫模式选件支持用户对1xEV-DO Revision 0或Rev.A移动终端进行功能测试。功能测试包括在类似实际网络的情况下建立与终端的连接。连接一旦建立、就可以进行适当的射频发射器和接收器测量。

呼叫模式选件允许用户设置前向链路信令参数和业务信道参数、从而使用户可以模拟特定的网络。一旦信令参数设置好、用户就可以进行下列信令流程：

- AT 会话打开
- AT & AN 连接
- AT & AN 释放
- AT & AN 会话结束
- 切换

一旦终端处于连接状态、就可进行一系列发射器和接收器测试。发射器测量包括：最大/最小射频功率、接入探索功率、闭环功率 min./max./range only、待机功率、调制质量测试、包括rho、频率误差、RMS向量误差、时间偏移、幅度不平衡以及偏码域误差。可通过FTAP/RTAP应用测试灵敏度以及通过包错率测量动态范围来验证接收器性能。

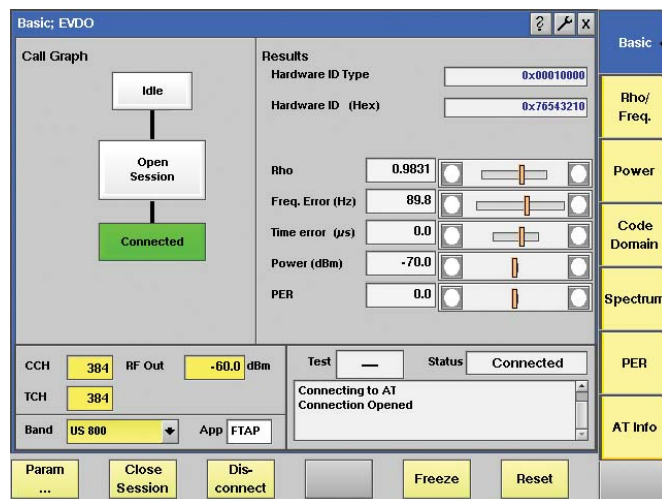


图9: EVDO呼叫状态图基本菜单

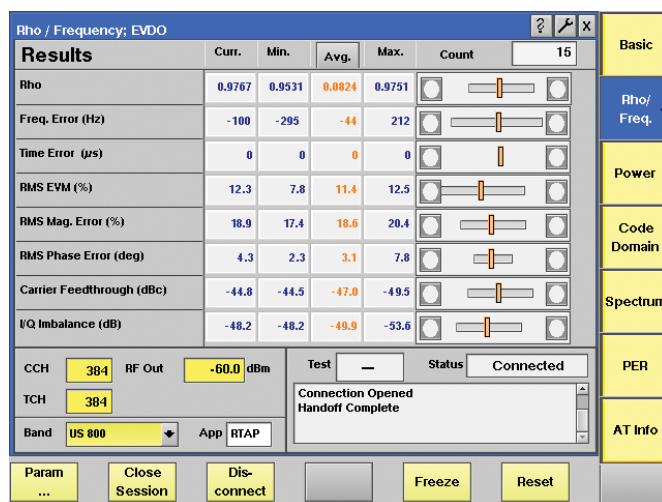


图10: 发射器质量参数概览

初步技术规格

射频发生器 (RF GENERATOR)

功率电平范围	-120 dBm 至 -15 dBm
电平精度	0.1 dB
电平精度 (-110 dBm 至 -15 dBm)	±0.7 dB typ. ±0.4 dB
波形质量 (rho)	>0.97 typ. >0.99
载波馈通 (Carrier feedthrough)	<35 dBc
码域信道	F-PICH, F-MAC, F-CCH, F-TCH

射频分析仪(RF ANALYZER)

呼叫模式功能

功率计	
EVDO功率电平范围	-60 dBm 至 +35 dBm
电平分辨率	0.1 dB
电平精度	
-25 dBm 至 +35 dBm	±0.4 dB
-60 dBm 至 -25 dBm	±0.6 dB
调制质量分析仪	
功率电平范围	-25 dBm 至 +35 dBm
频率误差范围	±1 kHz
分辨率	1 Hz
精度 (相对于频率基准)	±10 Hz
波形质量	
范围	0.9 至 1.0
精度	±0.003
分辨率	0.001
误差向量幅度	
范围	高达30%
精度	±2.5%
分辨率	0.1%
时间偏移	
范围	±5 μs
精度	±100 ns
分辨率	100 ns
偏码域测量	
偏码功率分辨率	0.1 dB
偏码功率精度	±0.1 dB
频谱分析仪	
显示范围	80 dB
分辨率带宽	15 kHz, 30 kHz
频率跨度 (可选)	±2.5 MHz ±500 kHz
ACPM	
显示范围	80 dB
频率(根据 IS-98D)	最多离中心频率 2.5 MHz
测量内容	调制频谱

非呼叫模式功能

测量内容	功率测量 调制质量测试 rho 频率误差 均方根(rms) 向量误差 幅度不平衡 偏码域功率 调制频谱
------	--

支持的版本	Rev. 0, Rev. A
支持的频段	band 0 - US cellular (ch 1 至 1023) band 1 - PCS band (ch 1 至 1199) band 2 - TACS band (ch 1 至 1000, 1329 至 2047) band 3 - JTACS band (ch 1 至 799, 801 至 1039, 1041 1199, 1201 1600) band 4 - Korean PCS (ch 1 至 599) band 5 - NMT-450 (ch 1 至 300, 1039 至 1473, 1792 至 2016) band 6 - IMT-2000 (ch 1 至 1199) band 8 - 1800 MHz (ch 1 至 1499) band 9 - 900 MHz (ch 1 至 699)
支持的流程	AT 会话打开 AT & AN 连接 AT & AN 释放 AT & AN 会话结束 切换
终端信息	硬件ID 硬件ID类型 会话种子 UATI 024 UATI 色码
访问参数	开环调整 (0 至 255 dB) 前置同步码长度(0 至 7 帧) Probe 初始调整 (-15 至 +16 dB) Probe 枚举步 (1 至 15) Probe 功率步 (0 至 7.5 dB) Probe 序列最大(1 至 15)
反向信道增益参数	Ack 信道 (-3 至 +6 dB) DRC 信道 (-9 至 +6 dB) 数据偏移标准 (-3.5 至 4.0 dB) 数据偏移速率 (对不同速率)
基本参数	控制信道码 总射频功率 PN 偏移(0至511)
呼叫参数	物理层子类 应用 FTAP/FETAP 速率 RTAP/RETAP 速率 ACK channel bit fixed mode attrib AT directed packets 反向闭环功率控制 最大功率 AT 索引 MAC
发射器测量内容	功率测量 最小/最大射频功率 调制质量测试 rho

接收器测量内容

频率误差
均方根(rms)向量误差
时间偏移
幅度不平衡
编码域功率
接收器性能灵敏度
动态范围(包错率)

4400手机综测仪系列支持GSM以及其增强版本GPRS和EDGE、共提供三种不同的基本选件：4460 GSM系统选件、4462GPRS系统选件和4468 EDGE 系统选件。

4460 GSM 系统选件

GSM标准在全球范围内使用了四个不同的频段、4460 GSM系统选件同时支持所有这些频段。

4460 GSM系统选件在单个选件内提供了两种模式：呼叫模式和信号发生器/分析仪功能。在呼叫模式（即信令模式）、4400能够产生与GSM基站同样的信号。通过调整不同的信令参数、可以在不同情况下对GSM手机进行测试。

通过参数菜单可以方便地修改信令参数。从GSM蜂窝参数、到SMS短消息类定义、直到呼叫建立过程的细节、4400能够对众多参数进行设置。支持的测试内容众多、包括频率和相位误差、功率、频谱以及不同的接收器质量参数。

发生器/分析仪模式提供了基本的信号发生能力以及频率和相位、突发（功率）和频谱测量功能。并且这一功能并不仅限于GSM信道、而可适用于4400支持的整个频率范围。

4400包括一个通用测试脚本、可自动运行测试、不需要用户干预。该测试脚本包括的最终测试可以测试工作在一个或多个GSM频段的GSM手机、包括GSM 850 (U.S. cellular band)、GSM 900、GSM 1800和GSM 1900 (U.S. PCS band)

4462 GPRS 系统选件

GPRS（通用无线分组业务）结合了分组数据协议和多个时隙捆绑技术、可以提供比GSM更高的数据传输速率。4462 GPRS系统选件支持分组数据协议测试以及对多时隙发送和接收质量的测试。

希望同时完成GSM和GPRS测试的用户可以使用4463 GSM/GPRS系统选件。该选件结合了4460和4462系统选件的功能。

4468 EDGE 系统选件

EDGE（增强数据速率GSM演进技术、也称为增强GPRS）进一步提高了数据吞吐能力。EGPRS引入了更高阶的调制格式(8-PSK)、需要新的测试和测量手段。

EDGE手机的调制质量以误差向量幅度(EVM)、原点偏移和I/Q不平衡度来表示。通过数据呼叫建立过程、4468 EDGE系统选件可以测试所有这些参数。

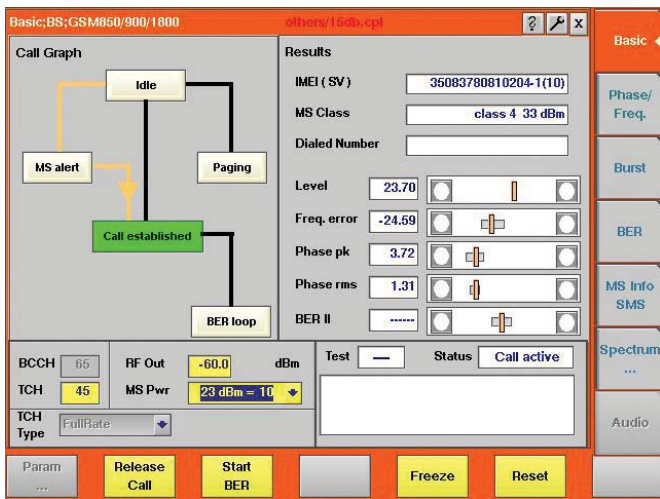


图11: GSM基本测试屏幕显示

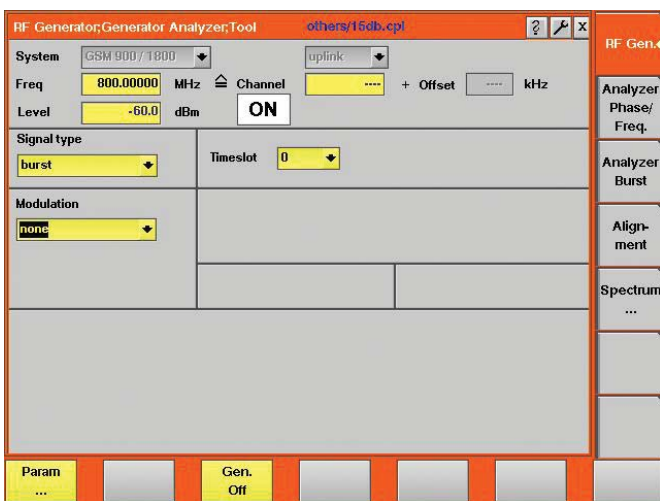


图12: 射频信号发生器/分析仪模式

精度 800 MHz至1000 MHz

±10 kHz 频率误差内
15 Hz + 频率基准
±100 kHz 频率误差内
20 Hz + 频率基准

精度 (1700 MHz至2000 MHz)

±10 kHz 频率误差内
25 Hz + 频率基准
±100 kHz 频率误差内
30 Hz + 频率基准

相位误差均方根值

显示 当前值/平均值/最小值/最大值
范围 0° 至 15°

分辨率

0.1°

精度

0.5°, typ. 0.3°

相位误差峰值

显示 当前值/平均值/最小值/最大值

范围

0° 至 45°

分辨率

0.1°

精度

1° 至 15° 误差 3.2°

15° 至 25° 误差 4.2°

8-PSK EDGE 测试 (EDGE系统选件)

功率电平范围 -25 dBm 至 +36 dBm

频率误差

范围 ±10 kHz

分辨率

1 Hz

精度

与GSM技术规格相同

RMS EVM

显示 当前值/平均值/最小值/最大值

范围 0 至 50%

分辨率

0.1%

精度

<1.0%

峰值 EVM

显示 当前值/平均值/最小值/最大值

范围 0 至 75%

分辨率

0.1%

精度

±0.5 dB

I/Q不平衡度

显示 当前值/平均值/最小值/最大值

范围 0至50%

分辨率

0.1%

精度

±0.5 dB

突发脉冲 (Burst)测试

峰值功率电平精度 4405 0.37 dB⁽¹⁾, typ. 0.15 dB

4403 0.8 dB

射频发生器

功率电平范围 -120 dBm -10 dBm

电平精度 (-110 dBm 至 -10 dBm)

4405 0.7 dB, typ. 0.3 dB

4403 0.9 dB, typ. 0.4 dB

电平分辨率 0.1 dB

相位误差均方根值 2.3°, typ. 1.1°

射频分析仪

峰值功率电平范围 -10 dBm 至 +36 dBm

动态范围 72 dB

可用范围低至 -30 dBm

相位和频率测量

图形显示 相位误差-时间关系图

光标功能 2个光标、可对比显示

垂直显示范围 ±2°, ±5°, ±10°, ±20°, ±50°

水平显示范围 150位周期

频率误差

显示 当前值/平均值/最小值/最大值

范围 ±100 kHz

分辨率 1 Hz

功率电平重复性	
4405	0.01 dB
4403	0.03 dB
电平分分辨率	0.01 dB
4405 相对精度	1 dB在 -60 dBc 时 3 dB在 -72 dBc 时

1) 当 RX信号 > -32 dBm 且 TX信号 > 10 dBm

图形显示	
测量结果	功率-时间图
光标功能	2个游标、可对比显示
拐点(Corner points)	突发模式支持8个测量点
可选范围	-10位至+160位
精度	(参考相对精度)
分辨率	0.1 dB
定时提前和定时误差测量	
调节范围	0 至 63 位
测量分辨率	0.1 μs
测量范围	±半个时隙 (相对于4400定时)
调制频谱	
图形显示	功率-频率图
显示范围	80 dB
分辨率带宽	10 kHz, 30 kHz
频率跨度(可选)	±1.8 MHz ±500 kHz ±200 kHz
光标功能	2个游标、可对比显示
统计功能	当前值、平均值(current, average)

ACPM (ORFS)选件

图形显示	条形图 功率-频率图
显示范围	80 dB
频率(符合ETSI GSM 11.10)	最多离中心频率1.8 MHz
测量内容	调制频谱 开关频谱

非呼叫模式功能

异步射频发生器	
载波频率选择	按频率 或信道号
信号类型	连续、突发
调制	无、GMSK AM (可选)
训练序列	0至7或无
突发信号内容	固定位模式、PRBS (PN-9, PN-15, PN-23)
异步射频发生器 (GPRS系统选件附加技术规格)	
信号类型	连续、突发、多时隙

可选信道组合
原始GMSK信号
PDTCH (信道组合13)
BCH + PDTCH
(时隙0的信道组合5、其它时隙的信道组合13)

PDTCH 内容

多时隙PDTCH操作	生成1个时隙并复制
PDTCH数据载荷	PN-9, PN-15, PN-23, 1010...
多时隙功率电平	每个时隙可独立选择
异步射频分析仪	
载波频率选择	按频率
或信道号	
支持的信号类型	GMSK调制的突发信号 GMSK调制的连续信号
移动台(MS)与4400时间同步	不需要
射频功率条件	> -20 dBm
支持的发射器测试指标	峰值功率 (全范围)
突发功率	拐点 (Corner points) 频率/相位误差测试 频谱测试

异步射频分析仪

(GPRS 系统选件补充技术规格)
在多时隙模式下、给出的测量精度适用于最高功率水平的时隙。

最大时隙数量	多达4个相邻时隙
支持的发射器测试指标	与GSM相同 显示所选择时隙的测试结果、通过SCPI传输1个选定 时隙或所有时隙的测试结果

异步射频分析仪

(EDGE 系统选件补充技术规格)
在多时隙模式下、给出的测量精度适用于最高功率水平的时隙。

最大时隙数量	多达4个相邻时隙
支持的发射器测试指标	

频率误差、RMS
EVM 峰值EVM 95%数值、
原点偏移、I/Q不平衡度显示
所选择时隙的测试结果、
通过SCPI传输1个选定
时隙或所有时隙的测试结果

呼叫模式功能

支持的频段	GSM 850 (信道 128 至 251) P-GSM (信道 1 至 124) EGSM (信道 975 至 1023, 0 至 124) RGSM (信道 955 至 1023, 0 至 124) GSM 1800 (信道 512 至 885) GSM 1900 (信道 512 至 810)
-------	--

GSM呼叫处理		频谱测量	调制频谱 (对所选时隙)
支持的流程	位置更新 手机发起呼叫 手机结束呼叫 区间切换 跨频段区内切换 移动台(MS)呼叫清除 4400呼叫清除 开环、闭环过程 早指配或晚指配 向手机 (闲置模式) 发送短消息(SMS) 向手机 (TCH/FS状态) 发送短消息(SMS) 手机 (闲置模式) 发送短消息(SMS)		调制引起的频谱变化 (可选时隙) 开关瞬态频谱变化
特殊功能	呼叫状态图 寻呼测试 精简信令	EDGE发射器测试	针对基本单元的测量精度适用于最大功率水平的时隙。
TCH时隙	可选、从2至6	支持的时隙数量	发射器测量: 1 至 4
GPRS呼叫处理		射频功率条件	至少1个时隙 > -20 dBm 最大相邻时隙功率差别: 30 dB
时隙选择	自动 (根据多时隙类)	功率测量	所选时隙峰值功率 最小、最大、平均、当前值 所选时隙的8个拐点 所选定一个或几个时隙的功率-时间变化图
支持的流程	GPRS结合/分离 路由区(RA)更新 下行链路TBF建立 上行链路TBF建立 (利用ETSI定义的GPRS测试模式命令) 精简信令	调制质量测试	频率误差、RMS EVM、峰值EVM 95数值、原点偏移、I/Q不平衡度 最小、最大、平均、当前值
符合GSM 04.14的上行链路数据模式测试模式 (a)	(移动台没有数据回送)	频谱测量	调制频谱 (对所选时隙) 调制引起的频谱变化 (可选时隙) 开关瞬态频谱变化
上行链路功率控制方法	闭环	GSM接收器测试	位错率(BER) 残留位错率(RBER) 快速位错率(FBER C环) 帧擦除率(FER)
EDGE呼叫处理		支持的测试指标	固定位模式, PRBS (PN-9, PN-15, PN-23) 当前值/平均值/最小值/最大值
时隙选择	自动 (根据多时隙类)	显示结果	BER 1000 至 106 位 RBER 10 至 106 位 Fast BER 100 至 106 位
支持的流程	EDGE结合/分离 上行链路TBF建立 仅ETSI测试模式A	采样数量	TCH/FS, TCH/EFS
GPRS发射器测试		支持的信道	
针对基本单元的测量精度适用于最大功率水平的时隙。		GPRS接收器测试	
支持的时隙数量	发射器测量: 1至4	显示结果	最小、最大、平均BLER/BER
射频功率条件	至少1个时隙 > -20 dBm 最大相邻时隙功率差别: 30 dB	编码方案	CS-1
功率测量	所选时隙峰值功率 最小、最大、平均、当前值 所选时隙的8个拐点 所选定一个或几个时隙的功率-时间变化图	数据	PRBS (PN-9, PN-15, PN-23)
频率/相位误差测量	测量所选定的时隙 最小、最大、平均、当前值	BLER-BCS测试	
		时隙数量	最大为4
		并发发射 (TX) 测试	无
		块数量	10 至 999
		BLER-USF测试	
		时隙数量	最大为4
		并发发射 (TX) 测试	有、最多4个时隙
		块数量	10 至 999
		EDGE接收器测量	
		显示结果	最小、最大、平均BLER

编码方案	CS-1
BLER-USF 测量	
时隙数量	最大为4
并发发射 (TX) 测试	是, 多达4个时隙
块数量	10 至 999
4400 TCH环回测试	
语音环回	全速率、增强型全速率
数据环回	9.6 kbit/s, 透明数据 14.4 kbit/s, 透明数据

订购细节

Aeroflex 4403 Mobile Phone Tester	AG 101 105
Aeroflex 4405 Mobile Phone Tester	AG 101 104

系统选项

4445 GSM/GPRS Call Mode Option	AG 897 297
4446 GSM/GPRS Non-Call Mode Option	AG 897 298
4447 CDMA2000 1xRTT Non-Call Mode Option	AG 897 299
4448 CDMA2000 1xRTT Call Mode Option	AG 897 300
4449 EDGE Non-Call Mode Option	AG 897 301
4450 TD-SCDMA Non-Call Mode Option	AG 897 255
4451 TD-SCDMA Call Mode Option	AG 897 256
4452 1xEV-DO Non-Call Mode Option	AG 897 287
4453 1xEV-DO Call Mode Option	AG 897 288
4454 GPRS Non-Call Mode Option	AG 897 302
4455 HSDPA Call Mode Option	AG 897 304
4456 HSDPA Non-Call Mode Option	AG 897 303
4457 GSM Call Mode Option	AG 897 305
4458 GSM Non-Call Mode Option	AG 897 306
4460 GSM/GPRS/EDGE Hardware Option	AG 248 710
4462 GPRS Call Mode Option	AG 897 307
4463 GSM/GPRS System Option	AG 248 712
4464 CDMA2000 1xRTT Hardware Option	AG 248 711
4466 WCDMA/UMTS Non-Call Mode Option	AG 897 248
4467 WCDMA/UMTS Call Mode Option	AG 897 249
4468 EDGE Call Mode Option	AG 897 308
4479 Baseband Processing Hardware	AG 248 690
7312 Lector Enhanced	AG 897 310
7315 Scriptor	AG 897 311

通用选项

4473 MS Power Supply Option	AG 248 355
4474 MS Current Measurement Option	AG 248 356
4477 OCXO	AG 214 028

GSM选项

1103 USIM and GSM Test SIM card	AG 860 164
1104 Test Micro USIM Card (3FF)	AG 860 147
4470 Audio Option	AG 248 360
4471 Basic Codec Option	AG 248 364
4472 Codec Extension Option	AG 897 156
4475 ACPM (ORFS) Option	AG 897 163
4481 AM Signal Generator Option	AG 897 165

CDMA选项

4470 Audio Option for CDMA-only units	AG 248 653
---------------------------------------	------------

WCDMA选项

1103 USIM and GSM Test SIM card	AG 860 164
1104 Test Micro USIM Card (3FF)	AG 860 147

附件

Carrying case	AG 300 808
Rack mount set	AG 378 260
4916 Antenna Coupler	AG 248 641
4921 RF Shield	AG 248 346
RF Shield and Antenna Coupler package	AG 248 348

中国北京

电话: [+86] (10) 6539 1166
 传真: [+86] (10) 6539 1778

中国上海

电话: [+86] (21) 5109 5128
 传真: [+86] (21) 6457 7668

中国深圳

电话: [+86] (755) 3301 9358
 传真: [+86] (755) 3301 9356

中国西安

电话: [+86] (29) 8177 3099
 传真: [+86] (29) 8177 3077

中国香港

电话: [+852] 2832 7988
 传真: [+852] 2834 5364

中国台湾

电话: [+886] 2 2698 8058
 传真: [+886] 2 2698 8050

新加坡

电话: [+65] 6873 0991
 传真: [+65] 6873 0992

日本

电话: [+81] 3 3500 5591
 传真: [+81] 3 3500 5592

韩国

电话: [+82] 2 3424 2719
 传真: [+82] 2 3424 8620

美国

电话: [+1] (316) 522 4981
 传真: [+1] (316) 522 1360
 免费电话: 800 835 2352 (仅美国)

英国Stevenage

电话: [+44] (0) 1438 742200
 传真: [+44] (0) 1438 727601
 免费电话: 0800 282388 (仅英国)

印度

电话: [+91] (0) 80 4115 4501
 传真: [+91] (0) 80 4115 4502

As we are always seeking to improve our products, the information in this document gives only a general indication of the product capacity, performance and suitability, none of which shall form part of any contract. We reserve the right to make design changes without notice. All trademarks are acknowledged. Parent company Aeroflex, Inc. ©Aeroflex 2006.

www.aeroflex.cn
bjo@aeroflex.cn



上述三个标识体现了我们对于产品性能的不懈追求。
 这三个标识分别代表: 开发解决方案, 提高性能, 以客户为中心。

Part No. 46891/437, Issue 1, 07/10